

INFORMAÇÕES DE SERVIÇO

INSTRUÇÕES GERAIS

• Consulte o capítulo 8 do Manual de Serviços Básicos (MSBAS90P), os procedimentos de inspeção e reparos no sistema de alimentação.

Tenha cuidado ao manusear a gasolina. Trabalhe sempre em áreas bem ventiladas e longe de chamas ou de faíscas. Quando desmontar as peças do sistema de alimentação, observe a posição dos anéis de vedação e troque-os por novos na remontagem. Solte o parafuso de drenagem da cuba para retirar toda a gasolina do carburador. Na limpeza do carburador use apenas querosene e escova de pelo macio. O uso de solventes danifica as peças de borracha.

FERRAMENTAS ESPECIAIS

Medidor do nível da bóia 07401-0010000BR

ESPECIFICAÇÕES TÉCNICAS

ITEM	CG 125	CG 125 CARGO/ CG 125 TODAY	CG 125 CARGO (CDI) CG 125TODAY (CDI)	CG 125 TITAN
Diâmetro do venturi	22 mm	←	←	←
Identificação	PD-47B [B] C	PD47F [B]	PD47G [A]	PD47K
Nível de bóia	14,0 mm	←	←	←
Abertura do parafuso da mistura	2 voltas	1 - 1/2 voltas	←	←
Rotação da marcha lenta	1.400 rpm	←	←	←
Folga da manopla do acelerador	2 - 6 mm	←	←	←

DIAGNOSE DE DEFEITOS

Motor não pega

- 1- Tanque de combustível vazio
- 2- Não passa combustível para o carburador
- 3- Passa muito combustível para o cilindro
- 4- Ignição defeituosa (não há faísca na vela)
- 5- Filtro de ar obstruído

Marcha lenta irregular

- 1- Rotação da marcha lenta incorreta
- 2- Sistema de ignição defeituoso
- 3- Compressão baixa
- 4- Mistura rica
- 5- Mistura pobre
- 6- Filtro de ar obstruído
- 7- Entrada falsa de ar no coletor de admissão
- 8- Combustível com impurezas

Falhas durante a aceleração

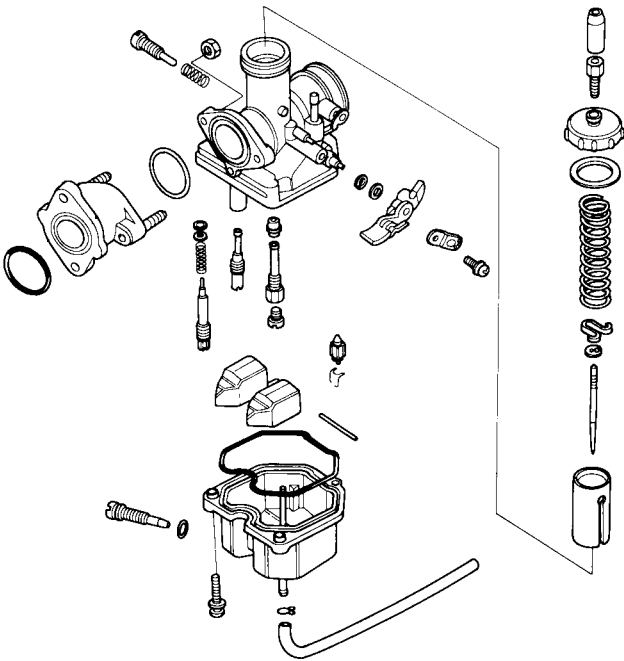
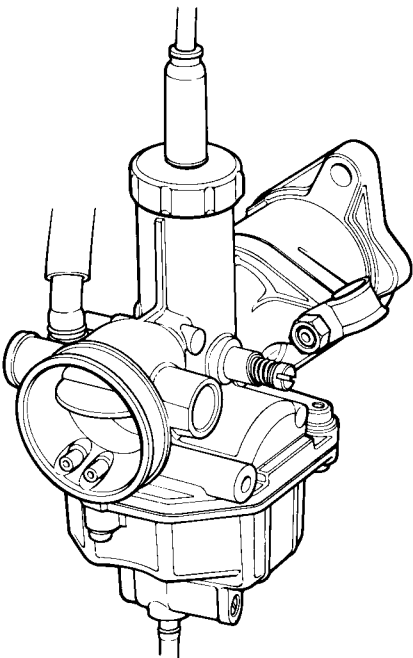
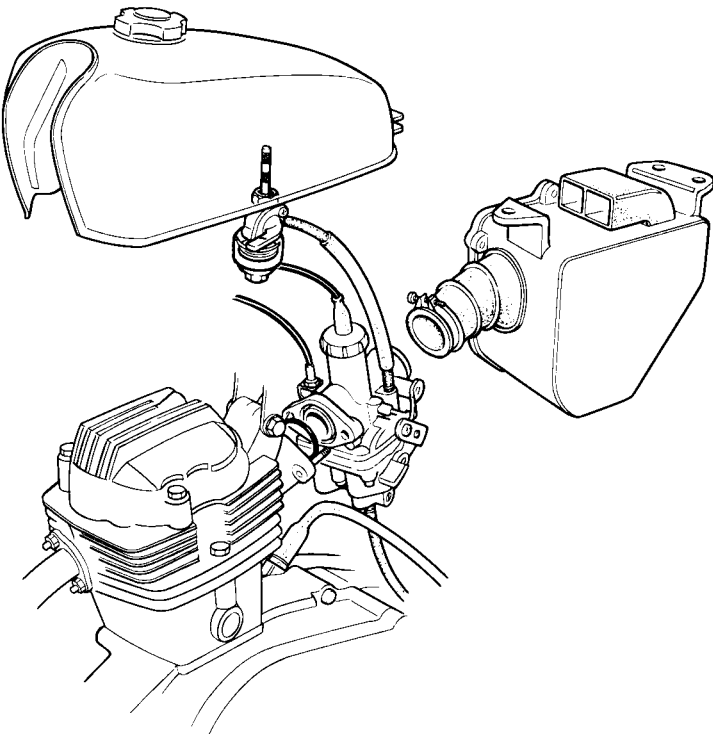
- 1- Diafragma da bomba de aceleração danificado
- 2- Haste da bomba empenada ou presa
- 3- Passagens de combustível da bomba obstruídas

Mistura pobre

- 1- Giclês obstruídos
- 2- Respiro da tampa do tanque obstruído
- 3- Filtro de combustível obstruído
- 4- Tubulações de combustível obstruídas
- 5- Válvula da cuba com defeito
- 6- Nível da bóia muito baixo
- 7- Entrada falsa de ar no coletor de admissão

Mistura rica

- 1- Afogador fechado
- 2- Válvula da cuba com defeito
- 3- Nível da bóia muito alto
- 4- Passagens de ar no carburador obstruídas
- 5- Bóia presa
- 6- Filtro de ar sujo



COMO USAR ESTE MANUAL

Este manual de serviços descreve as características técnicas e os procedimentos de serviço para as motocicletas **HONDA CG 125, CG 125 CARGO, CG 125 TODAY, CG 125 CARGO (CDI), CG 125 TODAY (CDI) E CG 125 TITAN.**

Neste manual estão incluídos os procedimentos de serviços específicos para as motocicletas acima. Os procedimentos de serviços comuns às outras motocicletas Honda são descritos no MANUAL DE SERVIÇOS BÁSICOS.

Este manual de serviços específicos deve ser usado sempre em conjunto com o MANUAL DE SERVIÇOS BÁSICOS ou Manual de Serviços CG 125.

Os capítulos de 1 a 3 referem-se à motocicleta em geral, enquanto os capítulos de 4 a 16 descrevem as partes da motocicleta, agrupadas de acordo com a localização.

Localize o capítulo que você pretende consultar nesta página (Índice Geral). Na primeira página de cada capítulo você encontrará um índice específico.

Maioria dos capítulos começam com uma ilustração do conjunto ou sistema, informações de serviços e especificações técnicas para o capítulo em questão. Os procedimentos de serviços específicos são detalhados nas páginas seguintes.

Caso você não consiga localizar a origem de algum defeito, consulte o capítulo 17 "DIAGNOSE DE DEFEITOS".

Todas as informações, ilustrações e especificações incluídas nesta publicação são baseadas nas informações mais recentes disponíveis sobre o produto na ocasião em que a impressão do manual foi autorizada. A MOTO HONDA DA AMAZÔNIA LTDA. se reserva o direito de alterar as características da motocicleta a qualquer momento e sem aviso prévio, não incorrendo por isso em obrigações de qualquer espécie. Nenhuma parte desta publicação pode ser reproduzida sem autorização por escrito.

MOTO HONDA DA AMAZÔNIA LTDA
Departamento de Serviços
Setor de Publicações Técnicas

ÍNDICE GERAL

	INFORMAÇÕES GERAIS	1
	LUBRIFICAÇÃO	2
	MANUTENÇÃO	3
MOTOR	SISTEMA DE ALIMENTAÇÃO	4
	REMOÇÃO/INSTALAÇÃO DO MOTOR	5
	CABEÇOTE/VÁLVULAS	6
	CILINDRO/PISTÃO	7
	EMBREAGEM/BOMBA DE ÓLEO	8
	ALTERNADOR	9
	CARCAÇA DO MOTOR/ÁRVORE DE MANIVÉLAS/TRANSMISSÃO/SISTEMA DE PARTIDA	10
CHASSI	SISTEMA DE DIREÇÃO/RODA DIANTEIRA/FREIO/SUSPENSÃO	11
	RODA TRASEIRA/FREIO/SUSPENSÃO	12
SISTEMA ELÉTRICO	BATERIA/SISTEMA DE CARGA	13
	SISTEMA DE IGNIÇÃO	14
	FAROL/INSTRUMENTOS/INTERRUPTORES	15
	DIAGRAMA ELÉTRICO	16
	DIAGNOSE DE DEFEITOS	17